



Ul. Zielona 18,05-090 Raszyn  
tel. 22 7207719 fax 22 2128752  
www.mainframe.pl

# PODREČCZNIK UŻYTKOWNIKA PROGRAMU LBD <-> TBD

**Raszyn, wrzesień 2010**  
**Wersja 1.0.0**

## Spis Treści

<b>1. Funkcja programu</b> .....	3
<b>2. Wymagania sprzętowe i systemowe programu</b> .....	3
a. Współpraca z WZM .....	3
b. Wymagania na przyłączy sieci internet .....	3
c. Wymagania na sprzęt komputera .....	3
d. Wymagania na oprogramowanie komputera.....	3
<b>3. Zasady współpracy z bazą danych Wojewódzkiego Zbioru Meldunkowego</b> ..	4
<b>4. Zasady współpracy z bazą danych LBD „micropesel”</b> .....	4
<b>5. Instalacja programu</b> .....	4
a. Instalacja z płyty CD .....	4
b. Instalacja z archiwum otrzymanego pocztą e-mail .....	4
c. Instalacja z serwera www .....	5
<b>6. Wysyłanie aktualizacji protokół 1B do WZM</b> .....	5
<b>7. Wsparcie dla użytkowników</b> .....	10

## ***1. Funkcja programu***

Program LBD<->TBD przeznaczony jest do wymiany danych w trybie on-line pomiędzy Lokalną Bazą Danych ewidencji ludności prowadzoną przez Urząd Gminy a Wojewódzkim Zbiorem Meldunkowym prowadzonym przez Wojewodę.

Program prowadzi wymianę danych pomiędzy systemami poprzez sieć internet. Transmisja jest zaszyfrowana przy użyciu kluczy o długości 2048 bitów.

## ***2. Wymagania sprzętowe i systemowe programu***

### ***a. Współpraca z WZM***

Program współpracuje z Wojewódzkim Zbiorem Meldunkowym opartym o System Zarządzania Bazą Danych „JANTAR”, aplikację TBD pochodzącą z Ministerstwa Spraw Wewnętrznych i Administracji, oraz oprogramowanie interfece-ów komunikacyjnych AMBER/ELEKTRON/PROTON firmy Mainframe.

W przypadku stosowania przez ośrodek informatyki innych rozwiązań informatycznych dla prowadzenia WZM program nie może być stosowany.

### ***b. Wymagania na przyłączy sieci internet***

Program wymaga dla prowadzenia poprawnej wymiany danych dowolnego stałego łącza sieci internet, może to być zarówno łącze szerokopasmowe od dowolnego operatora telekomunikacyjnego, jak również np. połączenie poprzez sieć GSM.

Wielkość transmitowanych danych jest na tyle mała, że autorzy oprogramowania nie stawiają wymagań co do prędkości łącza.

### ***c. Wymagania na sprzęt komputera***

Dla pracy programu wymagany jest dowolny komputer o architekturze x86.

Wymagania programu na zasoby sprzętowe są mniejsze niż wymagania systemu operacyjnego.

### ***d. Wymagania na oprogramowanie komputera***

Program jest przystosowany do pracy pod systemem WINDOWS XP (zarówno „home” jak i „professional”) oraz WINDOWS SERVER 2003 (dowolne wydanie).

Program wykorzystuje dostępne wraz z systemem oprogramowanie .NET

### **3. Zasady współpracy z bazą danych Wojewódzkiego Zbioru Meldunkowego**

Dla pracy programu niezbędne jest uzyskanie z Ośrodka Informatyki Urzędu Wojewódzkiego (OI UW) haseł dostępu oraz certyfikatu cyfrowego.

W celu uzyskania haseł dostępu należy przesłać do OI UW zestawienie osób które będą wykorzystywać program oraz dane osoby odpowiedzialnej w urzędzie za informatykę.

Zestawienie musi zawierać Imiona, Nazwiska i numery PESEL tych osób oraz wskazane jest podanie adresów e-mail i telefonów kontaktowych.

OI UW przekaze do urzędu gminy hasła dostępu dla poszczególnych osób oraz plik z certyfikatem.

Hasła dostępu należy przekazać właściwym osobom, a plik z certyfikatem (o nazwie *kl-dost.ppk*) należy umieścić w katalogu *c:\mainframe\pliki*.

Dla poprawnego funkcjonowania komunikacji plik ten musi znajdować się w tym katalogu.

### **4. Zasady współpracy z bazą danych LBD „micropesel”**

Przy wysyłaniu pliku z protokołem 1B program jako domyślny katalog używa katalogu w którym program „*mikropesel*” generuje plik z aktualizacjami (*c:\ps*)

W kolejnych wersjach programu, w których będzie udostępniona funkcjonalność importu danych z bazy WZM, program będzie umieszczał importowane dane bezpośrednio w bazie danych oprogramowania „*micropesel*”

### **5. Instalacja programu**

#### **a. Instalacja z płyty CD**

Na dostarczonej płycie CD znajduje się plik „instaluj.bat”. Należy uruchomić ten plik. Plik tworzy właściwe katalogi na dysku C komputera, kopiuje programy i pliki do właściwych lokalizacji, oraz tworzy skrót na pulpicie do uruchamiania programu.

Program instalacyjny nie umieszcza żadnych wpisów w rejestrze systemu WINDOWS.

#### **b. Instalacja z archiwum otrzymanego pocztą e-mail**

Ten wariant instalacji dostępny jest tylko dla użytkowników którzy dostarczyli klucz PGP do szyfrowania poczty elektronicznej, oraz posiadają oprogramowanie klienta poczty elektronicznej obsługujący standard PGP (np. mozilla thunerbird).

W zaszyfrowanej przesyłce pocztowej przesyłane jest archiwum zawierające wszystkie wymagane do instalacji pliku.

Pierwszą czynnością jest zweryfikowanie podpisu PGP pod otrzymaną przesyłką e-mail. Klucze publiczne używane do podpisywania przesyłek dostępne są na stronie internetowej firmy pod adresem: <http://www.mainframe.pl/index.php?id=53>. Do weryfikacji podpisu należy używać tylko

kluczy pobranych z tej strony.

Następnie używając własnego klucza prywatnego należy rozszyfrować otrzymaną przesyłkę. Znajdujące się w przesyłce archiwum zip (folder skompresowany) należy rozpakować do wybranej przez siebie lokalizacji.

Z rozpakowanego archiwum należy uruchomić plik : „instaluj.bat”. Plik tworzy właściwe katalogi na dysku C komputera, kopiuje programy i pliki do właściwych lokalizacji, oraz tworzy skrót na pulpicie do uruchamiania programu.

Program instalacyjny nie umieszcza żadnych wpisów w rejestrze systemu WINDOWS.

### ***c. Instalacja z serwera www***

Osoba zdefiniowana w uprawnieniach nadanych przez OI UW może pobrać spakowane archiwum z aktualną wersją oprogramowania ze strony internetowej:

<https://tbdlublin.pesel.eu/proton.php>

po zalogowaniu się przy użyciu własnego numeru PESEL i swojego hasła dostępu.

## ***6. Wysyłanie aktualizacji protokół 1B do WZM***

Program uruchamia się poprzez:

- „kliknięcie” na ikonę programu na pulpicie
- wywołanie programu lbdtd.exe z katalogu c:\mainframe\programy

Po wywołaniu programu wyświetla się okno przedstawione na ekranie 1.

Wysyłanie aktualizacji do Wojewodzkiego Zbioru Meldunkowego w Lublin

ścieżka do pliku wejściowego	jeszcze nie wybrano pliku wejściowego	wybierz plik wejściowy	1
plik z raportem z wykonania	nie ustalono		
plik z raportem z błędów	nie ustalono		
plik z raportem z transmisji	nie ustalono		
numer PESEL operatora	<input type="text"/>		2
hasło	<input type="password"/>		3
nowe hasło	<input type="password"/>		4
potwierdź nowe hasło	<input type="password"/>		5

wyczyszc dane      zakoncz program      o programie

ekran 1.

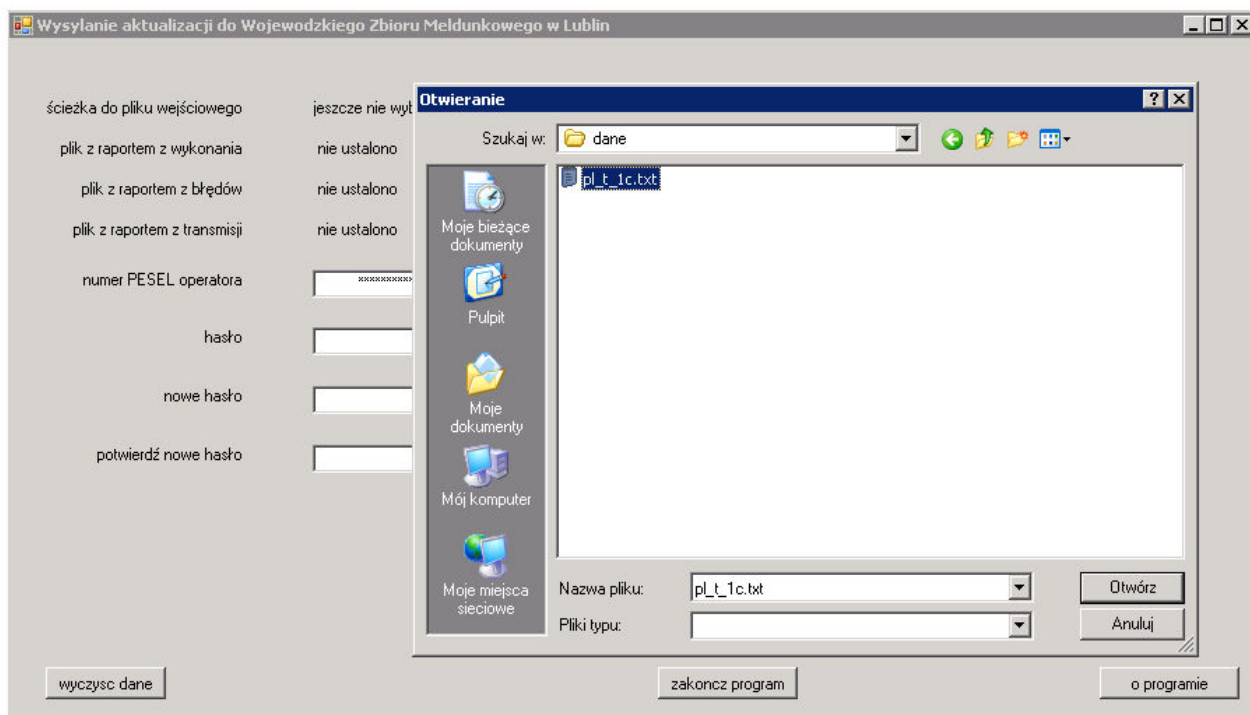
W kolejne pola na ekranie należy wpisać:

2 – numer PESEL będący identyfikatorem użytkownika w systemie,

3 – hasło dostępu,

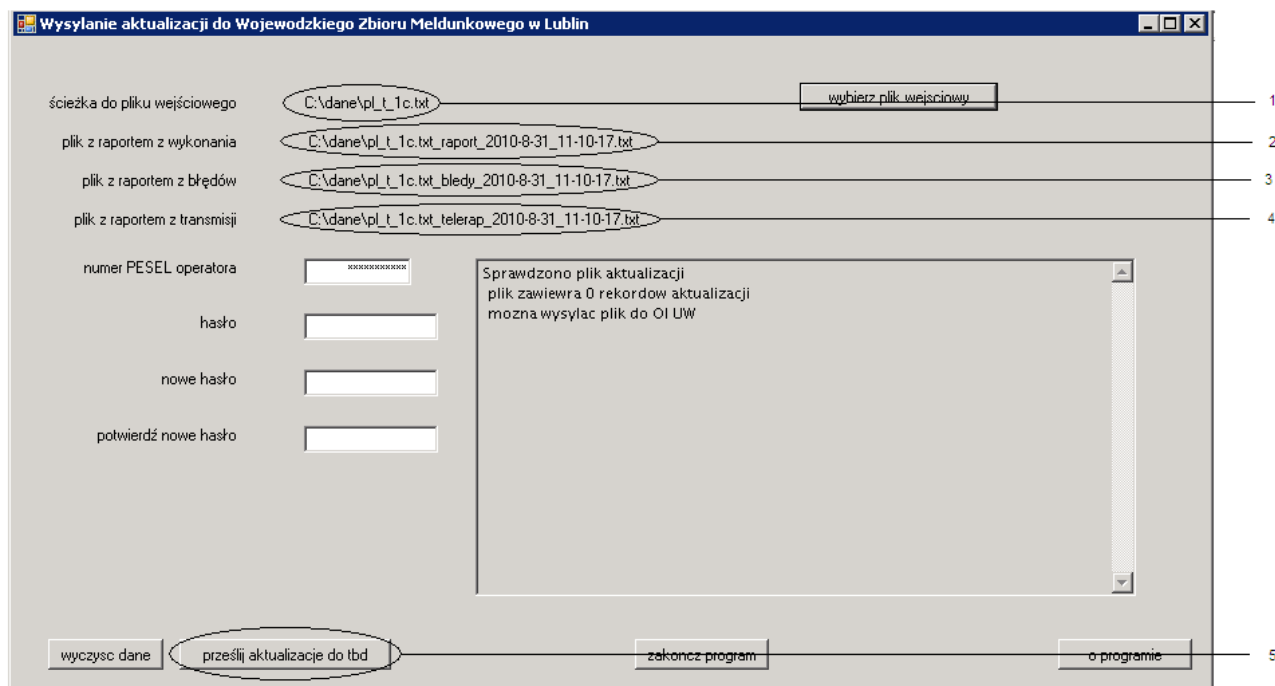
4 i 5 – nowe hasło dostępu (dwukrotnie) jeżeli system zażądał zmiany hasła lub jeżeli użytkownik chce dokonać zmiany hasła.

Po „kliknięciu” przycisku 1 wyświetla się okno, w którym należy wybrać plik z danymi wejściowymi (ekran 2).



ekran 2.

Po wybraniu pliku i zatwierdzeniu przyciskiem „Otwórz” w oknie programu pojawiają się kolejne informacje (ekran 3.)



ekran 3.

W polach wyświetlane są:

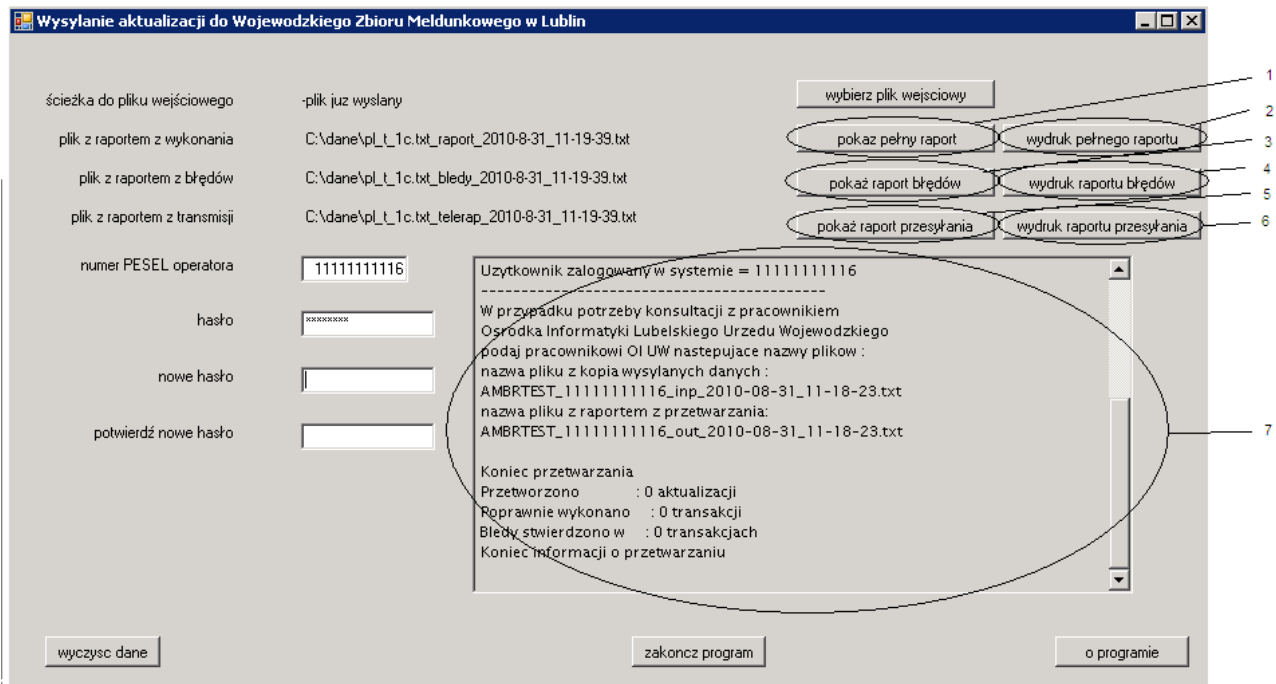
- 1 – nazwa wybranego pliku z danymi,
- 2 – nazwa pliku w którym będą umieszczone dane odesłane przez system JANTAR,
- 3 – nazwa pliku w którym będą umieszczone rekordy, podczas przetwarzania których system JANTAR wykrył błąd,
- 4 – nazwa pliku w którym będzie umieszczony raport z przetwarzania.

Po „kliknięciu” przycisku 5 rozpocznie się proces aktualizacji banku TBD danymi z banku LBD.

Kolejne etapy przetwarzania:

- a) Przepisanie pliku z danymi wejściowymi do pliku na komputerze użytkownika,
- b) Przesłanie tego pliku do serwera,
- c) Przesłanie kolejno aktualizacji do bazy danych WZM i odebranie odpowiedzi tego systemu,
- d) Przesłanie pliku odpowiedzi bazy WZM do komputera użytkownika.

Po poprawnym zakończeniu całego procesu wyświetlają się kolejne przyciski pokazane na ekranie 4.



ekran 4.

W ramce 7 wyświetlają się komunikaty mówiące o przebiegu procesu aktualizacyjnego. Tutaj będą informacje, czy proces zakończył się poprawnie czy nastąpił jakiś błąd. Będzie też opisany rodzaj błędu.

Po poprawnym zakończeniu klikając odpowiednie przyciski można:

1. Obejrzeć odpowiedzi systemu JANTAR na wysłane rekordy,
2. Wydrukować odpowiedzi systemu JANTAR,,
3. Obejrzeć raport błędów,
4. Wydrukować raport błędów,
5. Obejrzeć raport z przebiegu procesu aktualizacyjnego,
6. Wydrukować raport z przebiegu procesu aktualizacyjnego.

Jeżeli proces aktualizacyjny nie zakończył się poprawnie wyświetla się komunikat informujący i tym fakcie jak na ekranie 5.

Wysyłanie aktualizacji do Wojewodzkiego Zbioru Meldunkowego w Lublin

**poprzednie przetwarzanie nie zakończyło się poprawnie - powtórzyć z tym samym plikiem wejściowym?**

Tak 1

ścieżka do pliku wejściowego      jeszcze nie wybrano pliku wejściowego      wybierz plik wejściowy

plik z raportem z wykonania      nie ustalono

plik z raportem z błędów      nie ustalono

plik z raportem z transmisji      nie ustalono

numer PESEL operatora      [XXXXXXXXXX] 2

hasło      [ ] 3

nowe hasło      [ ]

potwierdź nowe hasło      [ ]

wyczyszc dane      zakoncz program      o programie

ekran 5.

Wznowienie przetwarzania następuje po wpisaniu numeru PESEL do pola 2 oraz hasła do pola 3 i kliknięciu przycisku 1. W zależności od stanu przetwarzania nastąpi ponowne przesłanie pliku danych (wykonanej wcześniej kopii), przesłanie do systemu JANTAR aktualizacji, dla których nie uzyskano wcześniej odpowiedzi z tego systemu i odesłanie odpowiedzi do komputera użytkownika.

## ***7. Wsparcie dla użytkowników***

Użytkownicy oprogramowania posiadający ważną umowę licencyjną mogą uzyskać wsparcie poprzez pocztę elektroniczną (opłata za wsparcie jest uwzględniona w podstawowej opłacie licencyjnej). Prośby o wsparcie należy wysyłać na adres e-mail : [wsparcie\\_lbdtbd@mainframe.pl](mailto:wsparcie_lbdtbd@mainframe.pl).

Aktualne informacje o oprogramowaniu umieszczane są na stronie internetowej:  
<http://www.mainframe.pl/index.php?id=54>

W ramach indywidualnie zawieranych umów możliwe jest uzyskanie szerszego wsparcia, szkoleń i usług instalacji.

Aktualnie takie umowy oferują:

- Ośrodek Informatyki Lubelskiego Urzędu Wojewódzkiego w Lublinie
- CPU Service sp. J A. I Z. Maryniak.